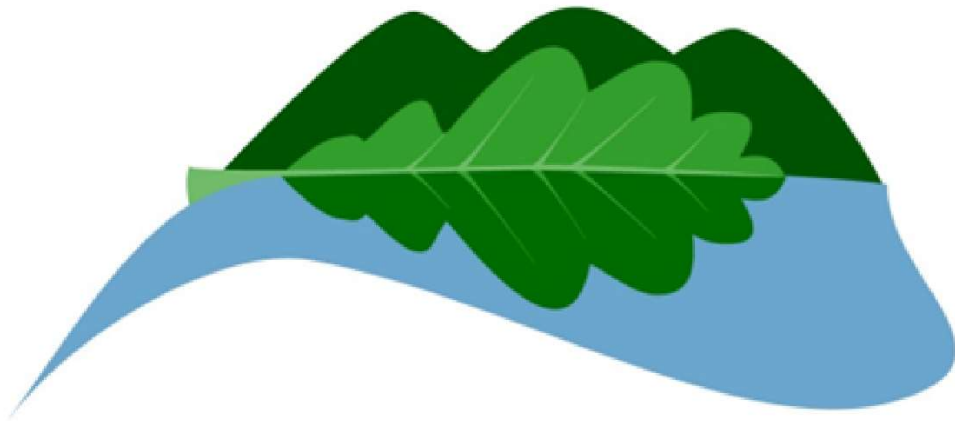


AIARTZA BASOIA



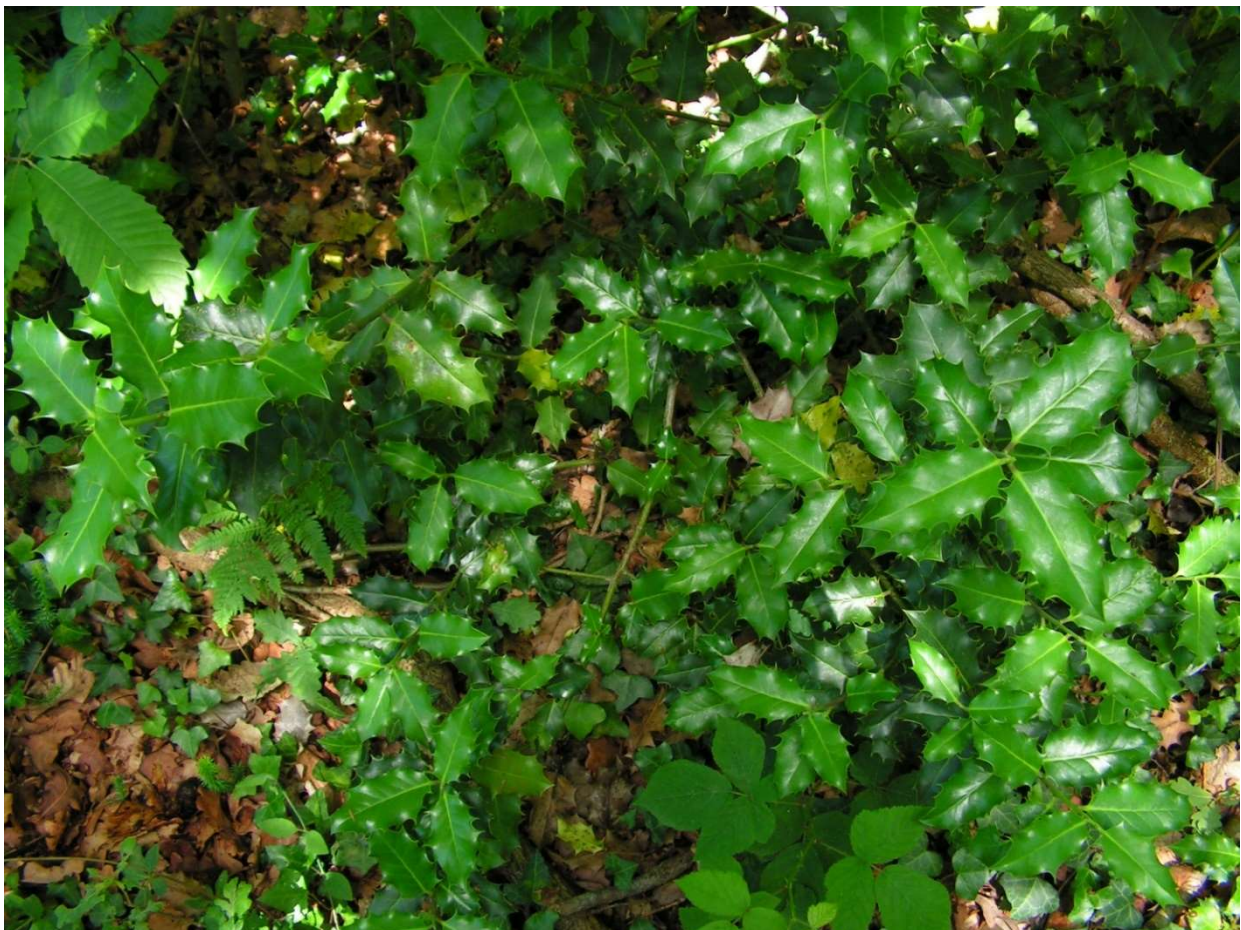
**AIARTZAKO -DERIO- BASO MISTO ATLANTIKOA  
EROSTEKO, KONTSERBATZEKO ETA HOBETZEKO  
PROPOSAMENA**



## 1. ESKAERA

Bizkaiko Foru Aldundia gure lurraldeko baso autoktonoak handitzeko, eraldatzeko, hobetzeko eta kontserbatzeko mendiak erosteko kanpaina egiten ari da. Hori dela eta, formalki eskatzen dugu Bizkaiko Foru Aldundiak Derioko udalerrian dagoen **48\_901\_1\_23 katastro-erreferentzia (SIGPAC)** duen partzela **eros** dezala, Bizkaian zaindu beharreko espazio naturalen sarea handitzeko garaian kontuan hartzeko balio natural nahikoak dituelako.

Gure eskaera lurzati horretan dauden biodibertsitatean eta balio naturaletan oinarritzen da, eta erabilera txarren, bertan behera uztearen eta egungo inolako babesik ez izatearen ondorioz etorkizunean hondatzea saihestu beharrean, jarraian azalduko dugun txostenean azalduko dugun bezala.





## 2. JUSTIFIKAZIOA

Bizkaiko baso naturalen egoera dela-eta (hedadura txikia, lurralde osoan sakabanatuta, eta baso-laboreek eta eremu urbanizatuez inguratuta), gaur egun bioaniztasuneko uharte txiki bihurtu dira. Beraz, ESKATZEN DUGU Derioko udalerriko Aiartzako haztegi zaharren inguruan dagoen baso misto atlantikoa babestea, garbitzea bai eta zaintzea ere<sup>1</sup>.

Eremu horretan dagoen baso gutxietako bat da, eta ziur asko tamaina, biodibertsitate eta kontserbazio maila handienetakoa duena, 37 hektarea inguruko hedadurarekin.

### 2.1 AIARTZAKO BASOAREN EZAUGARRIAK



Eremu honetan haritz kanduduna, urkia, gorostia eta ereinotza bezalako espezieak dira nagusi.

Basoaren barruan habitat mota horretako zuhaitzak ere aurki ditzakegu, hala nola gaztainondoa, hurritza, lizarra, gereziondoa, artea, errebolloa edo pagoa. Hala, hogeita hamar baso-espezie inguru osatu arte.

Era berean, baso horrek hesi-lana egiten du gaur egun Mantuliz mendiaren hegaletan eragiten duten baso-soiltzeak eta panpako belarraren inbasioak eragindako higadura-prozesuen aurrean.

#### **Gorostia (*Ilex aquifolium*).**

Aipamen berezia merezi du eremu natural horretan gorosti ugari egoteak. Izan ere, batzuetan, ezin zeharkatuzko zuhaiztiak eratzen ditu, batez ere urkiaren aurrean, eta hura ordezkatzuz joaten da pixkanaka, baso mota horien berezko prozesu natural batean.

<sup>1</sup> [https://www.derio.eus/eu-ES/Izapideak/tablonanuncios/ayuntamiento/Orriak/20221216\\_anuncio\\_01.aspx](https://www.derio.eus/eu-ES/Izapideak/tablonanuncios/ayuntamiento/Orriak/20221216_anuncio_01.aspx) - Gehigarri II

Era berean, aipatu behar da ibaiertzeko basoa dagoela errekaren ibilguan, haltzez, sahatsez, zumarrez eta lizarrez osatua, **haltzadi kantauriarraren bereizgarriak**.



Baso gaztea da, 70 urte ingurukoa, baina haritz- eta urki-ale luzeagoak ditu, XX. mendeko 70eko hamarkadatik aurrera txilardi-, belardi- eta baserri-eremu bat abandonatu eta Bilboko Udalak lursail hori hilerrri gisa eta, azkenean, udal-mintegi gisa erabiltzeko erosi ondoren sortuak. Horrek, gaur egun arte, giza eragozpenetatik at utzi du lursaila, pagoaren, haritz amerikarraren eta duela

30 bat urte hedadura txikiko astigar faltsuaren baso-berritze puntualen bat izan ezik, baita basoaren barruan baserri baten eta errota zahar baten aurriak ere.

Gaur egun, eremu hori abandonatuta dago, urbanizazio-proiektu huts baten eta golf-zelai proiektu baten baten parte izan ondoren.

Aipatzekoa da baso horren ondoan beste 15 Ha **landaketa** daudela, Virginiako tulipaneroak, Japoniako kameliak, haginak, izeiak, Oregoneko altzifreak edo Mexikoko pinu negartiak bezalako espezieekin, eta horrek 40 espezie ezberdin baino gehiago ematen ditu leku honetan.

## 2.2 FAUNA

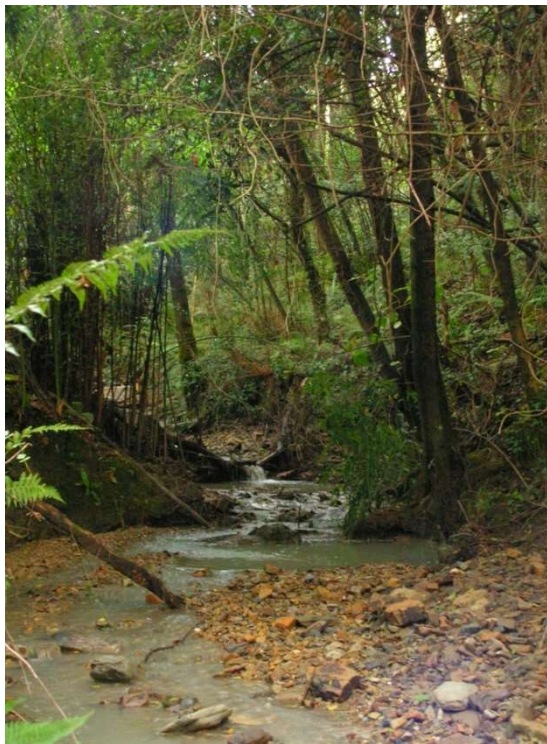
Eremu hori berariaz aztertu gabe ere, erraz ikus daiteke ingurune horietako espezie ugari daudela; biodibertsitate handiko basoak dira, baina gaur egun izugarri murriztu dira Iberiar penintsulan.

Horrela, erraza da basoko hegazti askoren presentzia antzematea, hala nola, **eskinosoa**, zozoa, birigarroa, txonta, txepetxa, kaskabeltz handia, buztanluzea, amilotx urdina, txantxangorria, txinbo kaskabeltza, txioa, okil berdea, okil handia, okil txikia...gabiraia eta urubia ere habitat honetakoak dira.

Ugaztunen artean, batez ere azeria, basurdea, orkatza eta azkonarra aipatu behar dira.



Irazkia bezalako narrastiak, Seoaneren sugedorria, musker berdea eta apoa bezalako anfibioak, uhandre palmatua eta, beharbada, arrabioa basoko gunerik hezeenetan eta baztertuenetan.



**Aiartzako errekan** ezkailluren batek bizirik dirau, baina gaur egungo baso-soiltzearen ondorioz sortutako lurrek eta harriek zaildu egiten dute, zoritxarrez, ur-ibilgu horretan bizitzea; izan ere, 1990eko hamarkadaren hasierara arte, karramarro autoktonoren bat aurki zitekeen, eta ibilgu hori da bisoi europar urriarentzako habitat egokiena, Asua ibaiaren inguruko leku batzuetan dagoena.

## 2.3 EGUNGO EGOERA ETA MEHATXUAK

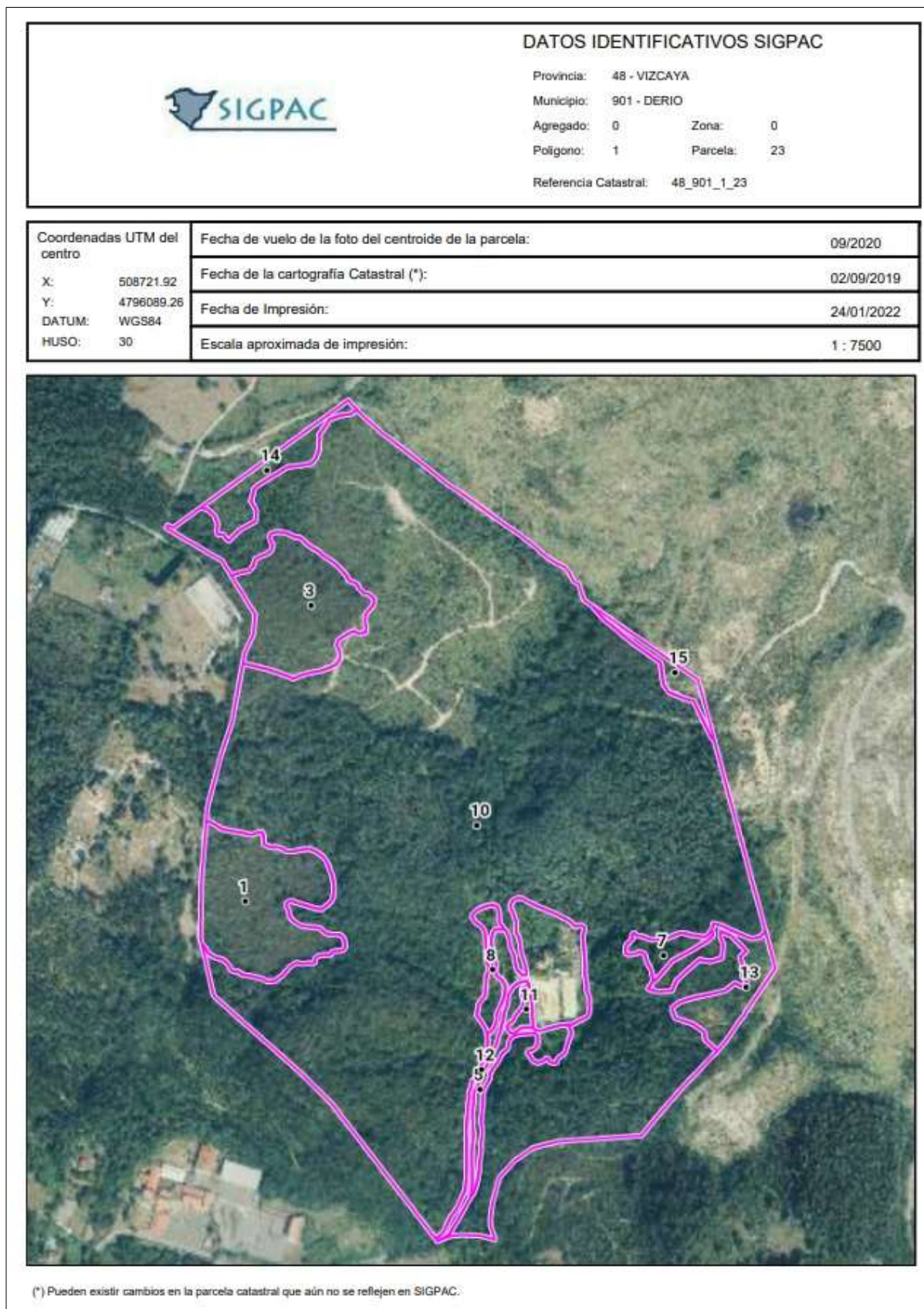
Baso honen kontserbazio egoera, oro har, ona bada ere, hainbat faktorek mehatxatzen dute lekua.



**Espezie inbaditzaileek**, hala nola erramu gereziondoak, mimosak, robiniak, budlejak edo eukaliptoak, arriskuan jartzen dute lekuko biodibertsitatea. Horrez gain, mintegietako instalazioak bertan behera utzi dira, mota guztietako hondakinen **zabortegi** bihurtu baitira, hala nola plastikoenak, botilenak edo latenak.

**Lursailaren erabilera desagokiak** moto-krosaren, quad-aren eta eguberrietako gorosti-adarren erauzketaren praktika gisa, eta egoera horiek eragin dezaketen sute-arriskua direla eta, premiazkoa da leku hori kontserbatzea eremu horren erabilera kontrolatua eta arrazionala lortzeko. Gure ustez, eremu hori oso garrantzitsua da etorkizuna bermatuko duen babes publikoren bat izateko.

## 2.4 KOKAPEN PLANOA



Información SIGPAC vigente a fecha: 04/01/2021

El uso, delimitación gráfica u otros atributos de los recintos que aparecen en el SIGPAC tienen por objeto facilitar al agricultor la cumplimentación de su solicitud de ayudas de la PAC. Cuando el uso que aparece en el SIGPAC sea distinto del uso real, el agricultor debe realizar su solicitud de ayuda en base a este último, el real, debiendo comunicar la incidencia al servicio competente de su Comunidad Autónoma.

**A) Relativos al recinto:**

Recinto	Superficie (ha)	Pendiente (%)	Uso	Admisibilidad en pastos		Coef. Regadío	Incidencias (1)	Región
				(%)	(ha)			
1	3,4927	26,70	PASTO ARBUSTIVO	0	0	0		0703 (2)
3	2,8752	21,20	PASTO ARBUSTIVO	0	0	0		0703 (2)
5	0,7184	13,30	PASTO ARBUSTIVO	0	0	0		0703 (2)
7	0,3947	20,90	PASTO ARBUSTIVO	0	0	0		0703 (2)
8	0,4182	6,00	PASTO ARBUSTIVO	0	0	0		0703 (2)
10	57,2254	25,60	FORESTAL			0		
11	0,1346	12,60	FORESTAL			0		
12	2,1804	8,60	IMPRODUCTIVOS			0		
13	1,3224	27,70	IMPRODUCTIVOS			0		
14	0,8995	25,00	IMPRODUCTIVOS			0		
15	0,4013	20,50	IMPRODUCTIVOS			0		

(1) Incidencias:

(2) Región del Régimen de Pago Básico según el Anexo II del Real Decreto 1076/2014.

**C) Resumen de datos de la parcela:**

Uso	Superficie (ha)	
	Total	Admisible en pastos
FORESTAL	57,36	
IMPRODUCTIVOS	4,8036	
PASTO ARBUSTIVO	7,8992	0
Superficie Total	70,0628	0,0000



## 2.5 ZONALDEAN DAUDEN BASO-ESPEZIEEN BEHIN-BEHINEKO ZERRENDA

ESPEZIEA	IZEN BOTANIKOA
Haltza	<i>Alnus glutinosa</i>
Gurbitza	<i>Arbutus unedo</i>
Urkia	<i>Betula alba</i>
Hurritza	<i>Corylus avellana</i>
Gaztainondoa	<i>Castanea sativa</i>
Lizarra	<i>Fraxinus excelsior</i>
Pagoa	<i>Fagus silvatica</i>
Gorostia	<i>Ilex aquifolium</i>
Erramua	<i>Laurus nobilis</i>
Laurel cerezo	<i>Prunus Laurocerasus</i>
Sagarmina	<i>Malus sylvestris</i>
Insignis pinua	<i>Pinus insignis</i>
Itsas pinua	<i>Pinus pinaster</i>
Lertxuna	<i>Populus tremula</i>
Haritz amerikarra	<i>Quercus rubra</i>
Haritz arrunta	<i>Quercus robur</i>
Ametza	<i>Quercus pyrenaica</i>
Artea	<i>Quercus ilex ilex</i>
Gereziondo	<i>Prunus avium</i>
Zumalakarra	<i>Frangula alnus</i>
Astigar arrunta	<i>Acer campestre</i>
Astigar zuria	<i>Arce pseudoplatanus</i>
Robinia	<i>Robinia pseudoacacia</i>
Sahats hauskara	<i>Salix atrocinerea</i>
Eukaliptua	<i>Eucaliptus globulus</i>
Mimosa	<i>Acacia dealbata</i>
Elorri zuria	<i>Crataegus monogyna</i>
Basaerramua	<i>Euonymus europaeus</i>

## Mintegiko landareak

ESPEZIEA	IZEN BOTANIKOA
Tulipanero de Virginia	Liriodendron tulipifera
Platanoa	Platanus hispanica
Hagina	Taxus baccata
Izei gorria (zehazteko)	Picea abies
Mexikar pinu negartia	Pinus patula
Lawson altzifrea	Chamaecyparis lawsoniana
Japoneko astigarra	Acer palmatum
Palmondo nanoa	Chamaerops humillis
Japoneko kamelia	Camellia japonica
Binurria	Ligustrum lucidum
Xarma	Carpinus betulus
Sugia	Cryptomeria japonica
Likidanbarra	Liquidambar styraciflua

Eremu horretan dauden zuhaitzen zerrenda handitu egin daiteke, lur sail horren azterketa zehatzagoa eginez. Gaur egun 41 zuhaitz-espezie daude bertan.



Derion, 2022ko abenduaren 23an

**EKIMENA SUSTATZEN DUTE:**

DERIOKO  
AUZOKIDEAK



**BABESTEN DUTE:**



